

Tons e Semitons

Escala Diatônica

Escala Cromática (Revisão)

Profa. Kadja Emanuelle
www.aulademusika.com



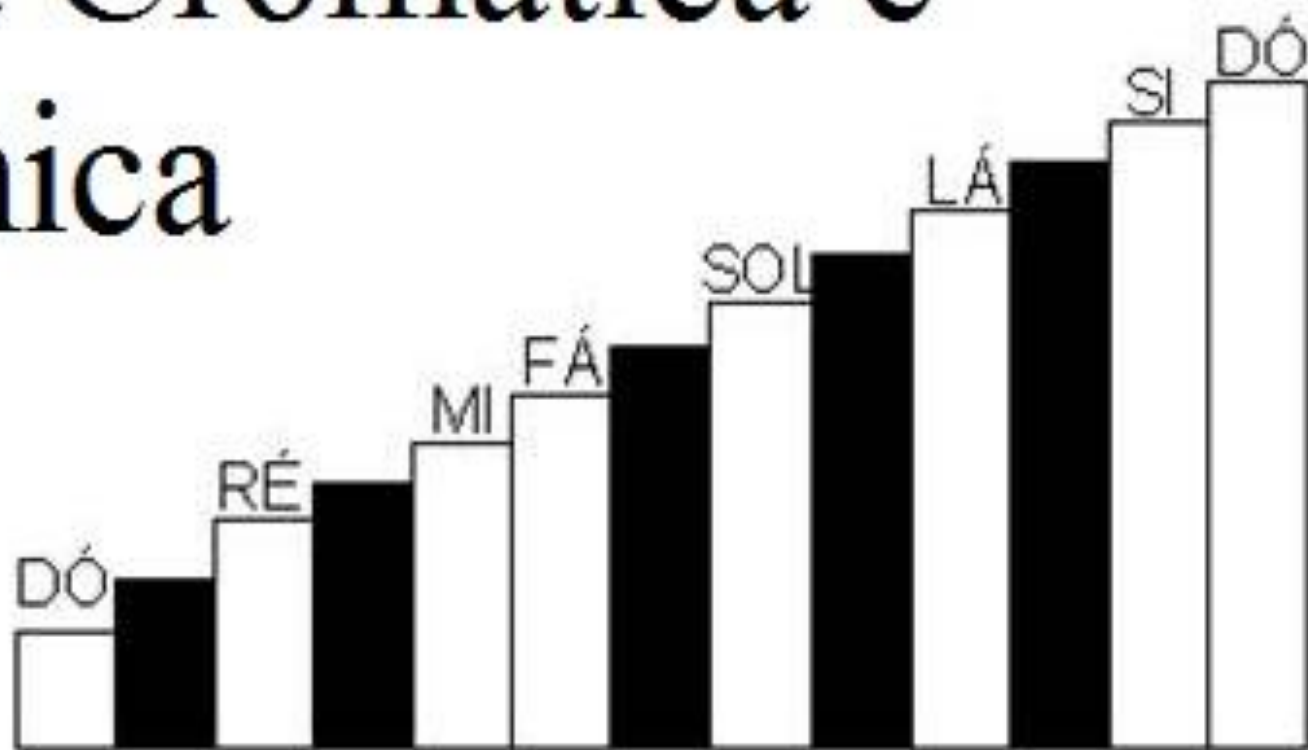
Escada ou
Escala?



Veja mais

- <https://www.youtube.com/watch?v=tLqkc5yF5OY>
- <https://g1.globo.com/ac/cruzeiro-do-sul-regiao/noticia/no-interior-do-ac-escola-transforma-escadaria-em-piano-e-homenageia-educadores-em-muro.ghtml>
- <http://ciclovivo.com.br/arq-urb/arquitetura/escada-piano-e-instalada-em-estacao-de-trem-de-sp/>
- https://www.youtube.com/watch?v=DEz_-cy_yzI
- <https://www.youtube.com/watch?v=gf8TgWW9QLs>

Escala Cromática e Diatônica



Conceito

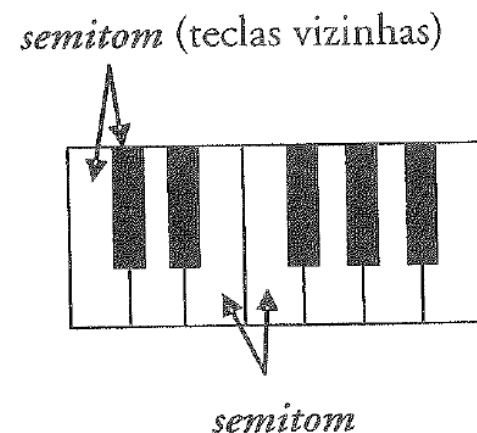
Tom e **semitom** são intervalos, ou seja, unidades de medida das distâncias entre as notas musicais.

(Lima e Figueiredo, 2004)

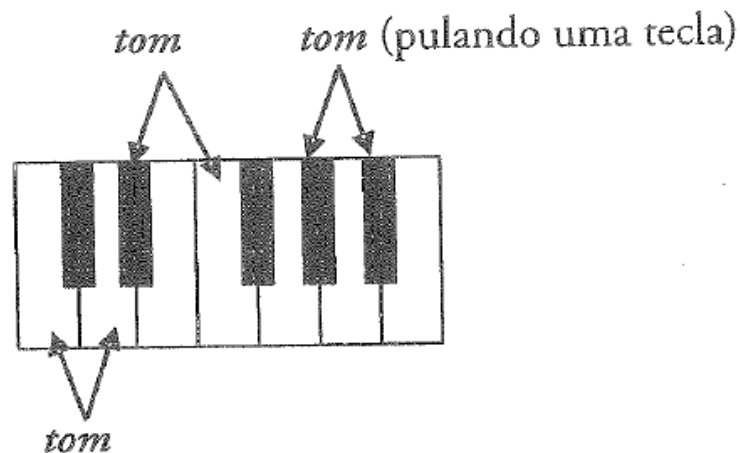
Conceito

(Lima e Figueiredo, 2004)

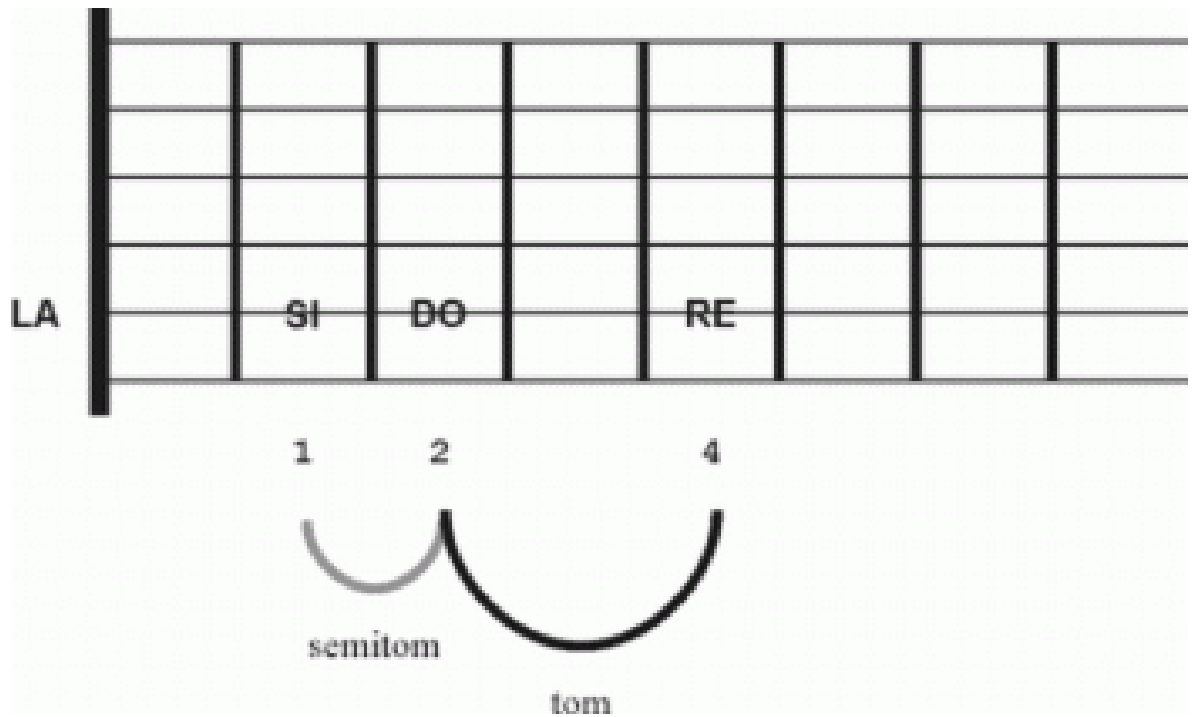
O **SEMITOM** ou **MEIO TOM** é a menor unidade no sistema musical temperado.



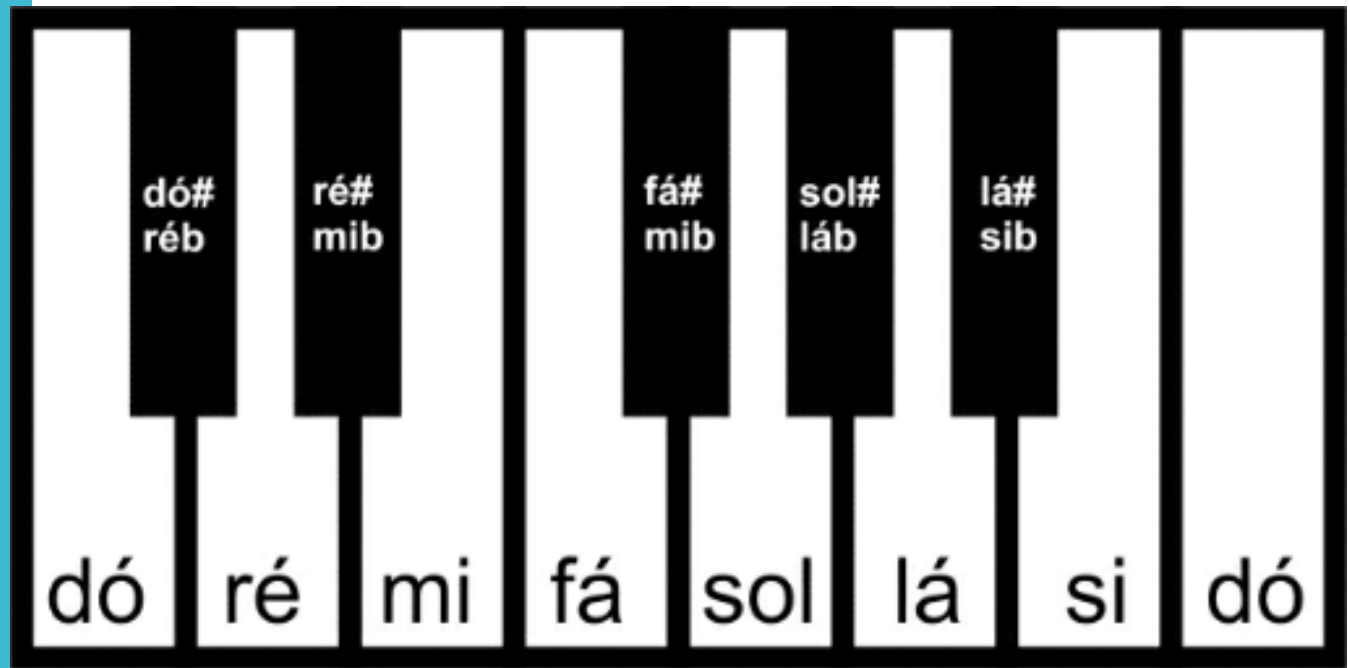
O TOM é equivalente a dois semiton.



Exemplos de TOM E SEMITOM



Exemplos de TOM E SEMITOM





Exemplos de TOM E SEMITOM





SINAIS DE ALTERAÇÃO


Os sinais de alteração ou acidente modificam as distâncias entre as notas musicais. Podem ser grafados de cinco maneiras diferentes

SUSTENIDO: Eleva um semitom 

BEMOL: Abaixa um semitom 

DOBRADO SUSTENIDO: Eleva dois semitons 

DOBRADO BEMOL: Abaixa dois semitons 

BEQUADRO:  Anula o efeito de qualquer um dos outros

sinais anteriores, fazendo a nota voltar à entoação natural.

Observação

- O sinal de alteração coloca antes da figura.

Exercício

(Mascarenhas, p.83)

DEVERES

a) Alterar a 2ª nota de cada exemplo, de acordo com os semitons pedidos.

Subir 1 semitom na segunda nota.	Descer 1 semitom	Descer 1 semitom	Subir 1 semitom	Subir 2 semitons
				

Semitom Cromático e Diatônico

- **Semitom cromático** – Quando formado por duas notas do mesmo nome (entoação diferente).
- **Semitom diatônico** – envolve ntas com nomes diferentes.

SEMITON CROMÁTICO



SEMITON DIATÔNICO



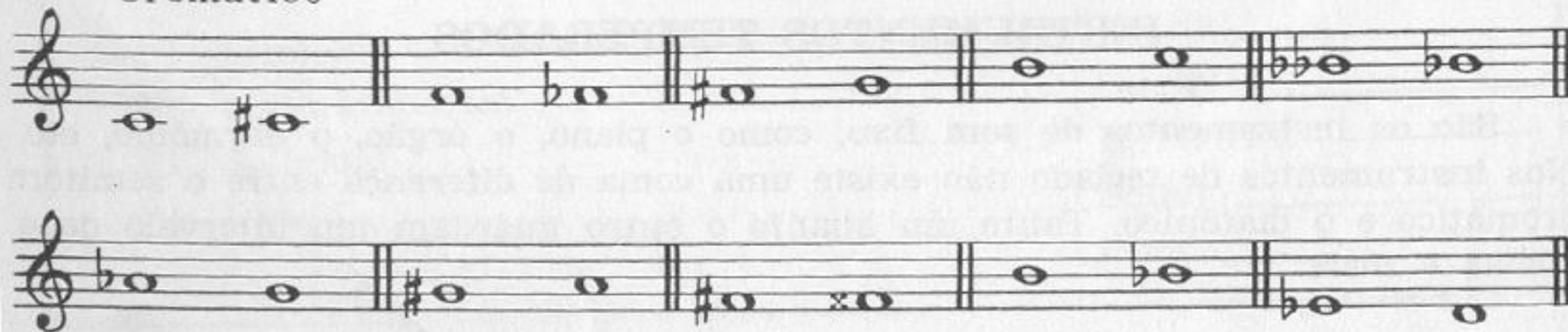
Exercício

(Mascarenhas, p.104 a 105)

DEVERES

1º) Indicar os semitons cromáticos e diatônicos.

Cromático



2º) Formar 2 semitons cromáticos e 2 diatônicos com as notas dadas abaixo.

Modelo:

Cromático Cromático Diatônico Diatônico

The musical staff shows four intervals in treble clef, each marked with a double bar line. The first interval is labeled 'Cromático' and consists of two half notes: C4 and C#4. The second interval is also labeled 'Cromático' and consists of two half notes: D4 and D#4. The third interval is labeled 'Diatônico' and consists of two half notes: E4 and F4. The fourth interval is also labeled 'Diatônico' and consists of two half notes: G4 and A4.

EXERCÍCIOS

(a)

A musical staff in treble clef with four empty measures, each separated by a double bar line, for exercise (a).

(b)

A musical staff in treble clef with four empty measures, each separated by a double bar line, for exercise (b).

(c)

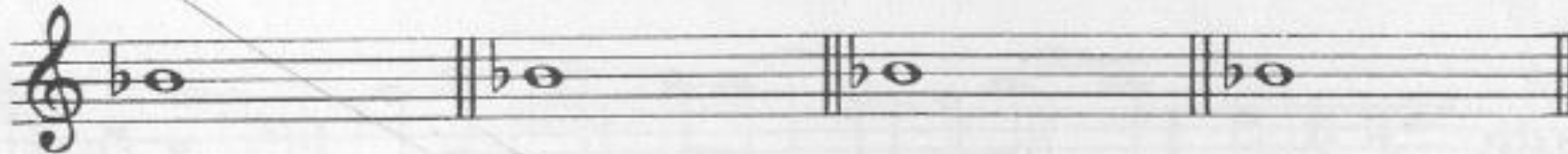
A musical staff in treble clef with four empty measures, each separated by a double bar line, for exercise (c).


3º) Formar os semitons cromáticos e diatônicos com a primeira nota já alterada.


Modelo:

Cromático	Cromático	Diatônico	Diatônico
			

EXERCÍCIOS

(a) 

(b) 

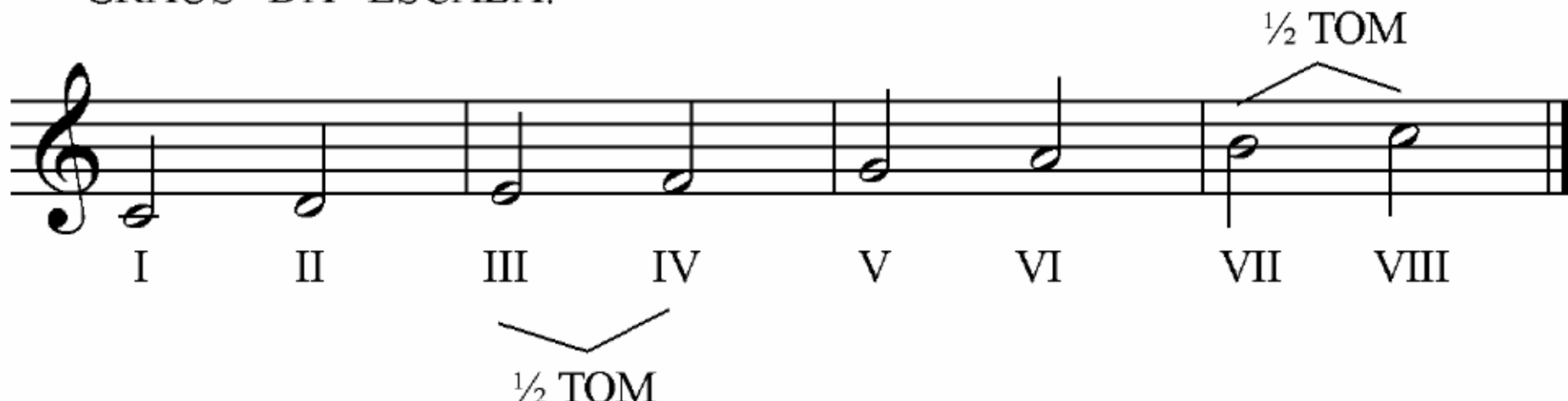
(c) 

Conceito

(CARDOSO e MASCARENHAS, 1996)

- **ESCALA DIATÔNICA** – é uma série de 8 sons dispostos em graus conjuntos, na sua ordem natural, guardando as posições de tons e semitons
- A cada uma das notas da escala, de acordo com a sua função na própria escala, dá-se o nome de GRAU e são numeradas por algarismos romanos.

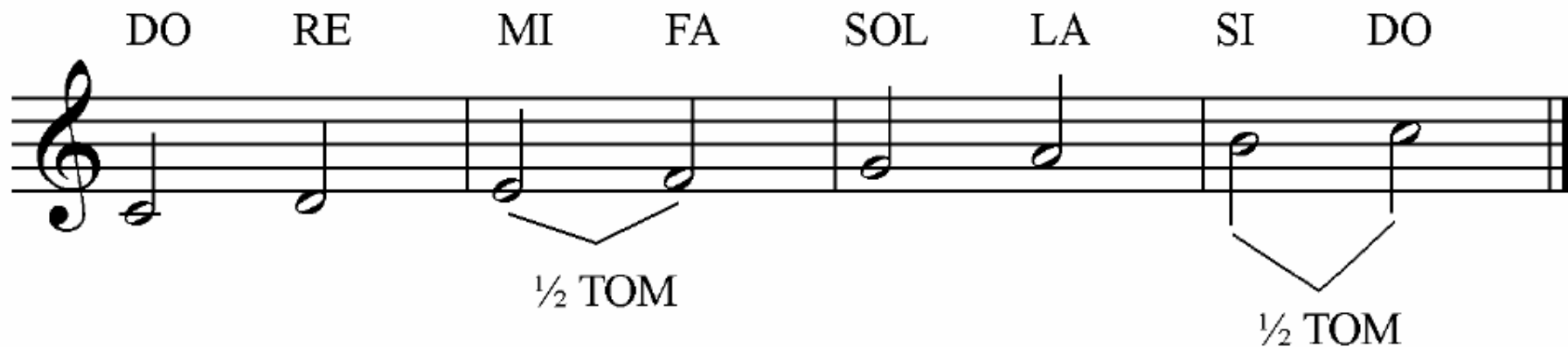
GRAUS DA ESCALA:



Conceito

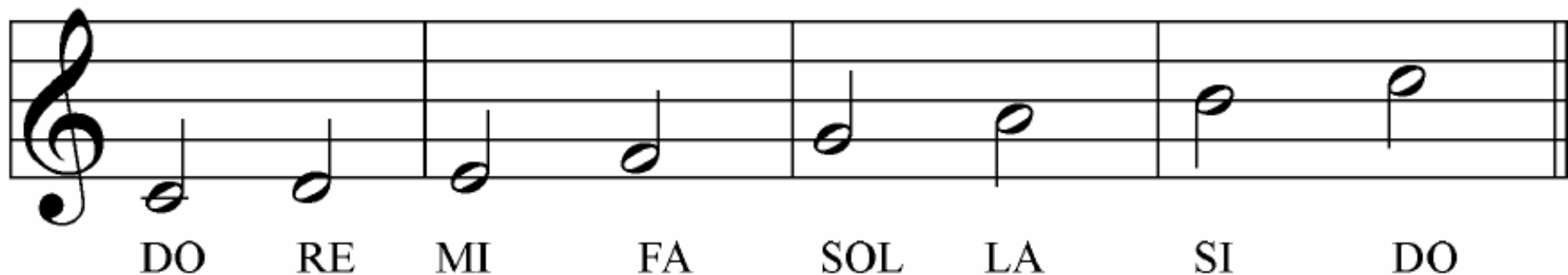
- Os tons e semitons contidos na escala diatônica são chamados de **NATURAIS**.
- Tem a escala diatônica – 8 graus, sendo o VIII grau a repetição do primeiro.

(MED, 1996)



Graus conjuntos e disjunto

- Os graus da escala também se classificam como **CONJUNTOS** e **DISJUNTOS**.
- **GRAUS CONJUNTOS** quando são vizinhos, isto é imediato.



- **GRAUS DISJUNTOS** quando entre ambos vem intercalado um ou mais graus.



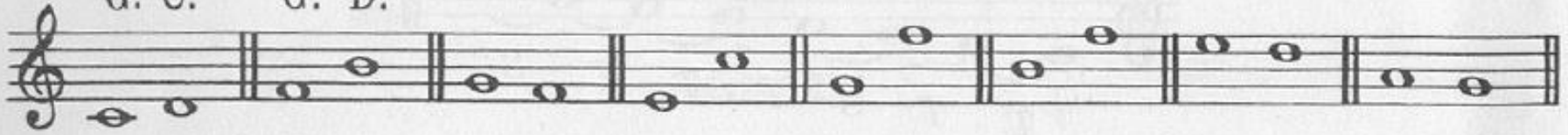
Exercício

(Mascarenhas, p.32)

DEVERES

a) Indicar os graus conjuntos e disjuntos.

G. C.	G. D.
1	1
2	2
3	3
4	4
5	5
6	6
7	7
8	8
9	9
10	10
11	11
12	12
13	13
14	14
15	15
16	16
17	17
18	18
19	19
20	20
21	21
22	22
23	23
24	24
25	25
26	26
27	27
28	28
29	29
30	30
31	31
32	32
33	33
34	34
35	35
36	36
37	37
38	38
39	39
40	40
41	41
42	42
43	43
44	44
45	45
46	46
47	47
48	48
49	49
50	50
51	51
52	52
53	53
54	54
55	55
56	56
57	57
58	58
59	59
60	60
61	61
62	62
63	63
64	64
65	65
66	66
67	67
68	68
69	69
70	70
71	71
72	72
73	73
74	74
75	75
76	76
77	77
78	78
79	79
80	80
81	81
82	82
83	83
84	84
85	85
86	86
87	87
88	88
89	89
90	90
91	91
92	92
93	93
94	94
95	95
96	96
97	97
98	98
99	99
100	100



Conteúdos & Exercícios

CONTEÚDOS & EXERCÍCIOS

Escala Diatônica de Dó Maior, Graus, Tom e Semitom (p. 30 a 32)

Sinais de Alteração ou Acidentes (p. 80 a 83)

Semitons Cromáticos e Diatônicos (p. 102 a 104)

Livro:

MASCARENHAS, Mário; CARDOSO, Belmira. **Curso Completo de Teoria Musical e Solfejo**. São Paulo: Irmãos Vitale, 1º Vol. São Paulo. 1973.

Bibliografia

BENNETT, Roy. **Elementos básicos da música**. Trad. Maria Tereza de Resende Costa. Rio de Janeiro: Jorge Zahar Editor. 1984..

MED, Bohumil. **Teoria da Música**. 4ª Ed. Brasília; Musimed.

MASCARENHAS, Mário; CARDOSO, Belmira. **Curso Completo de Teoria Musical e Solfejo**. São Paulo: Irmãos Vitale, 1º Vol. São Paulo. 1973.